

RESULTATS JANVIER 2017

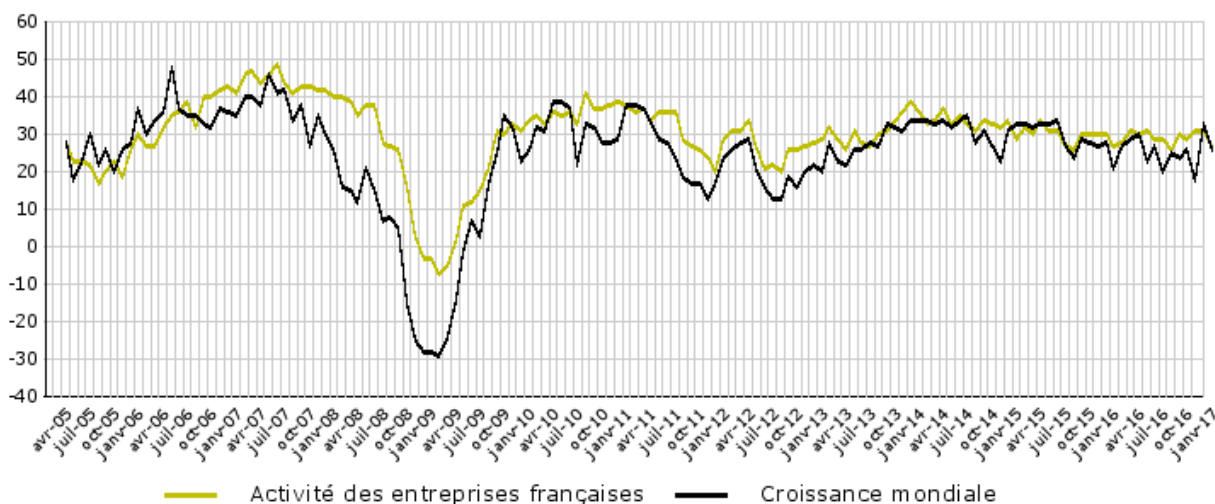
Après l'euphorie de décembre les anticipations en Amérique du Nord se normalisent. Dans le reste du monde, à l'exception de l'Europe du Nord (Grande-Bretagne) où il reste morne, le climat des affaires est bien orienté. Il se redresse en Afrique et en Amérique latine.

After the euphoria in December, the outlooks for North America are returning to normal. In the rest of the world, with the exception of Northern Europe (Great Britain) where it remains bleak, the business climate is positive. It is recovering in Africa and in Latin America.

| | Moyenne 1 an | Moyenne 6 mois | Septembre 16 | Octobre 16 | Novembre 16 | Décembre 16 | Janvier 17 |
|--|-----------------|-------------------|-----------------|---------------|----------------|----------------|---------------|
| Activité des entreprises françaises / Monde (Perspective à 1 an) | 29 | 29 | 30 | 29 | 31 | 31 | 27 |
| Croissance mondiale (Perspective à 1 an) | 26 | 25 | 24 | 26 | 18 | 33 | 26 |

Perspectives à un an de la conjoncture mondiale et de l'activité des entreprises françaises

One-year outlook, the world economic situation and activity levels at French companies



Après le rebond de décembre, les anticipations à un an de la conjoncture américaine retrouvent en janvier la tendance antérieure. En Europe du Nord (sous l'effet du Brexit ?) le climat des affaires oscille autour d'un niveau médiocre, alors qu'il reste positivement orienté en Europe de l'Ouest. Il s'essouffle en Europe de l'Est. On note que la tendance est plus favorable en Amérique latine, au Proche et Moyen-Orient (PMO) et surtout en Afrique, bien que toujours en retrait de la moyenne mondiale. Dans l'ensemble, la conjoncture mondiale telle qu'anticipée par les entreprises françaises à l'international, apparaît donc plutôt bien orientée en janvier.

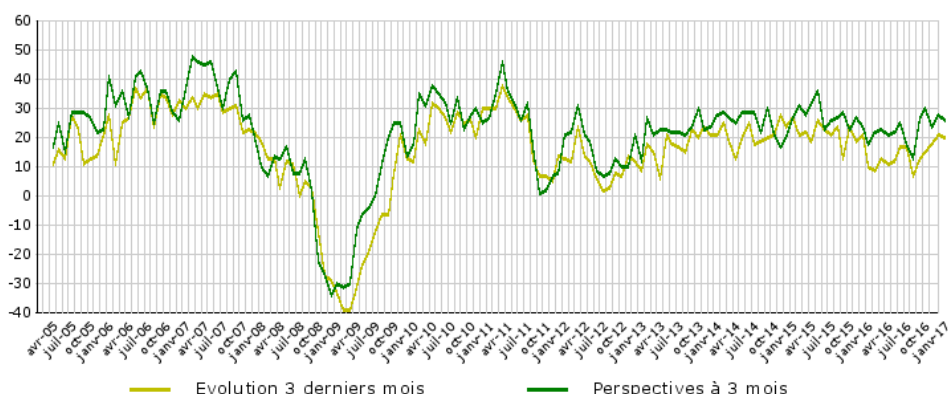
Pour leur activité personnelle, les entreprises françaises font état d'anticipations à un an assez stables en janvier, conformes à la tendance des dix-huit derniers mois. En Europe du Nord la tendance s'infléchit et en Amérique latine et au Proche et Moyen-Orient elle demeure toujours en deçà de la moyenne mondiale. L'Asie-Océanie se distingue toujours par l'optimisme de ses anticipations.

After the rebound in December, the one-year outlooks for the US economy returned to their previous trends in January. In Northern Europe (due to the effect of Brexit?), the business climate is oscillating around a mediocre level, whereas it remains positive in Western Europe. It is running out of steam in Eastern Europe. One notes that the trend is more favourable in Latin America, in the Near and Middle East (NME) and especially in Africa, although still below the worldwide average. Overall, the worldwide economic situation as anticipated by French companies working abroad, therefore appears slightly more positive in January.

For their individual businesses, French companies report one-year outlooks that are fairly stable in January, in line with the trend of the last 18 months. In Northern Europe, the trend is turning down and in Latin America and in the Near Middle East it still remains below the worldwide average. Asia-Oceania is still distinguishing itself by the optimism of its outlooks.

Evolutions récentes et perspectives à 3 mois de l'activité des entreprises françaises

Recent trends and three month outlook for the activity of French businesses

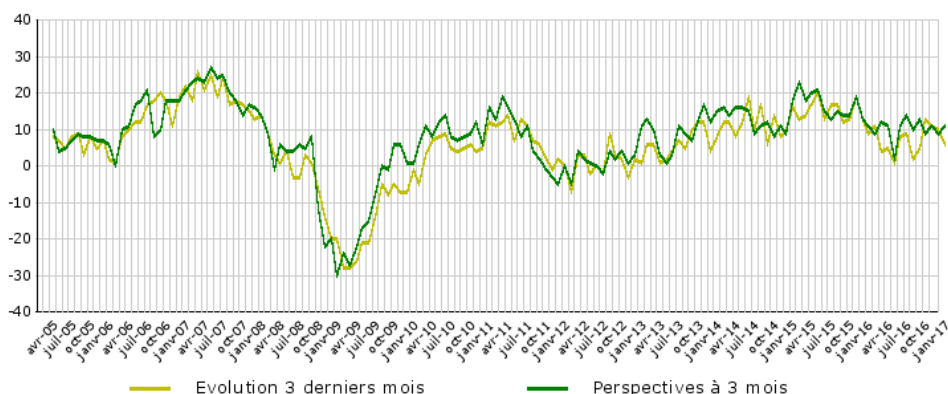


L'affermissement de l'activité des entreprises françaises dans le monde se confirme en janvier mais les situations sont très contrastées selon les zones : franche récession au Proche et Moyen-Orient et ralentissement sensible en Europe du Nord ; activité plus soutenue que la moyenne en Europe de l'Ouest mais surtout en Asie ; les autres pays émergents sont en reprise ; l'Amérique du Nord reste ferme. Les perspectives à trois mois confirment ces tendances, notamment le ralentissement en Europe du Nord.

The firming-up of French companies' activity levels throughout the world was confirmed in January, but there is still much contrast between regions: clear recession in the Near and Middle East and a noticeable slowdown in Northern Europe; more sustained activity than average in Western Europe, but especially in Asia; the other emerging economies are recovering; North America remains firm. The three-month outlooks confirm these trends, particularly the slowdown in Northern Europe.

Evolutions récentes et perspectives à 3 mois de l'investissement

Recent developments and three-month outlooks for investment

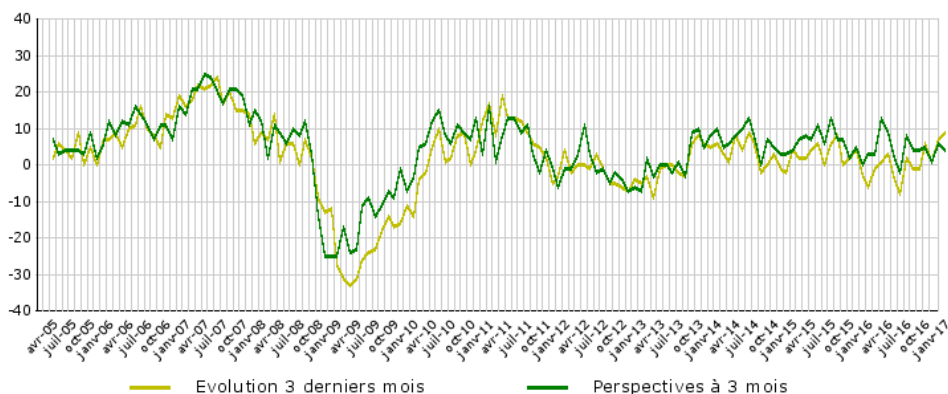


La reprise de l'investissement des entreprises françaises dans le monde, observée il y a six mois, marque le pas. L'Amérique du Nord et l'Asie, ainsi que l'Europe de l'Est sont bien orientées tandis que l'Europe de Nord, sans doute sous l'effet du Brexit, enregistre un reflux sensible. L'investissement s'est nettement redressé en Amérique latine et en Afrique, où l'indicateur a rejoint sinon dépassé la moyenne mondiale. Les perspectives à trois mois ne laissent pas attendre de changements de tendance.

The recovery in French companies' capital investments throughout the world, observed six months ago, is marking time. North America and Asia, as well as Eastern Europe, are very positive whereas Northern Europe, no doubt due to the effect of Brexit, is recording a noticeable downturn. Capital investment recovered sharply in Latin America and in Africa, where the indicator recovered to and even exceeded the worldwide average. The three-month outlooks do not presage any trend change.

Evolutions récentes et perspectives à 3 mois de l'emploi

Recent developments and three-month outlooks for employment



L'indicateur de l'emploi en janvier poursuit sa progression entamée il y a six mois. Il s'approche de ses meilleurs niveaux depuis cinq ans. Les entreprises françaises sont créatrices nettes d'emploi dans le monde. Par zone géographique, c'est l'Asie mais aussi l'Europe de l'Ouest qui bénéficient des évolutions les plus favorables. L'Amérique du Nord se caractérise par de fortes irrégularités ; l'indicateur s'est cependant redressé significativement depuis neuf mois. Les perspectives à trois mois ne font pas attendre de modification de tendance.

In January, the employment indicator continued the growth begun six months ago. It is approaching its best levels for five years. French companies are net creators of jobs throughout the world. By geographical region, it was Asia and also Western Europe that benefited from the most favourable trends. North America was characterised by sharp irregularities; the indicator has however recovered significantly over the last nine months. The three-month outlooks do not presage any trend change.

RÉSULTATS PAR ZONE GÉOGRAPHIQUE / RESULTS BY REGION

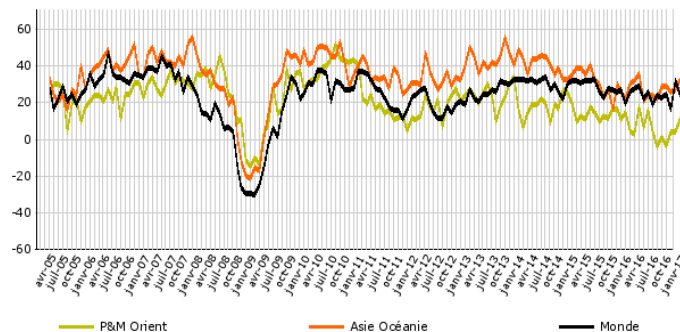
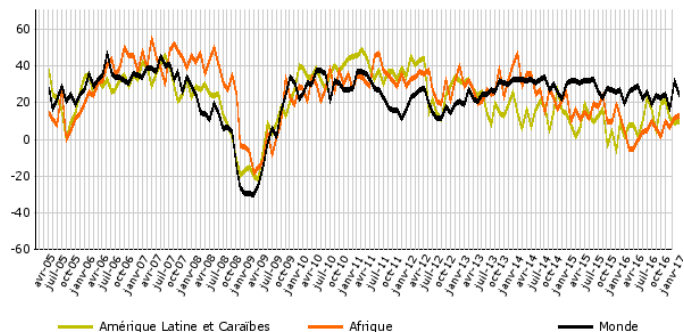
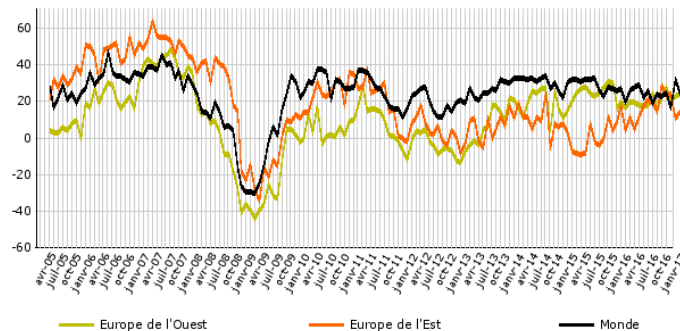
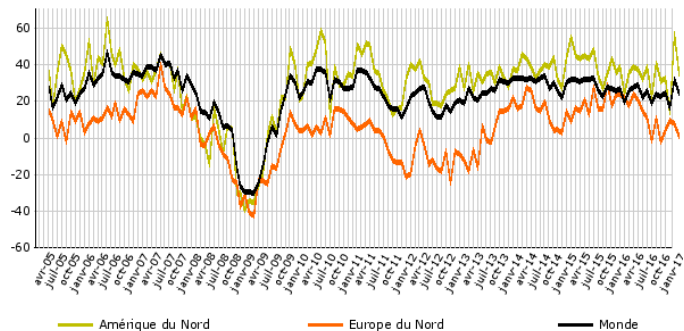
Les graphiques de ce document présentent les **soldes d'opinion en pourcentage** pour chacun des domaines que concerne l'enquête. Sur la colonne de gauche (résultats mondiaux et régionaux), les soldes sont pondérés et redressés. L'activité, les exportations et les investissements sont pondérés par le chiffre d'affaires de l'entreprise ; l'emploi par le nombre de salariés. Sur la colonne de droite, sont données des moyennes simples au niveau du pays et des circonscriptions constituées pour l'enquête. Ces moyennes sont données à titre indicatif et n'ont pas de valeur scientifique.

The graphics in this document present the balances of opinion in percentage for each of the areas concerned in the survey. On the left column (global and regional results), balances are weighted and adjusted. Activity, exports and investment are weighted by the company turnover, employment by the number of employees. On the right column, data are simple averages for the country level or established districts for the survey. These averages are given for information and have no scientific value.

Perspectives à 1 an de la conjoncture mondiale / 1 year global economy expectations :

Sur l'année à venir, les perspectives de croissance dans votre zone géographique sont selon vous favorables, neutres, défavorables ?

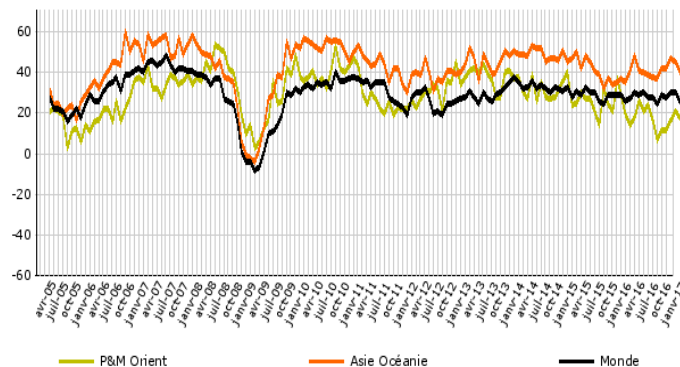
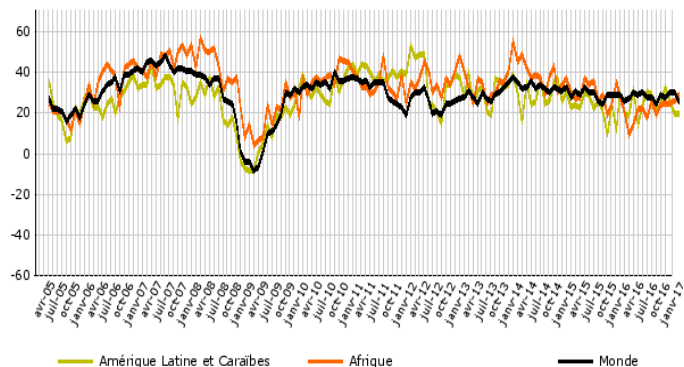
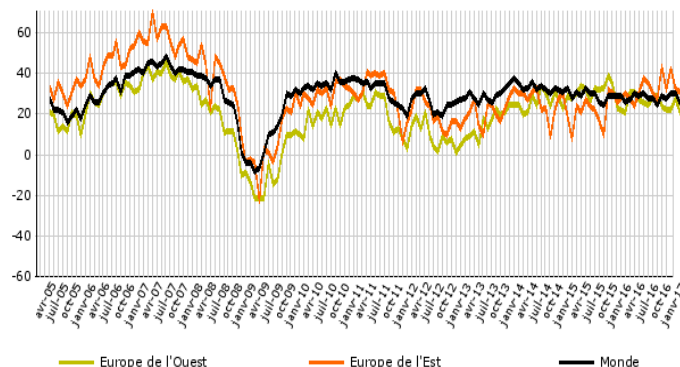
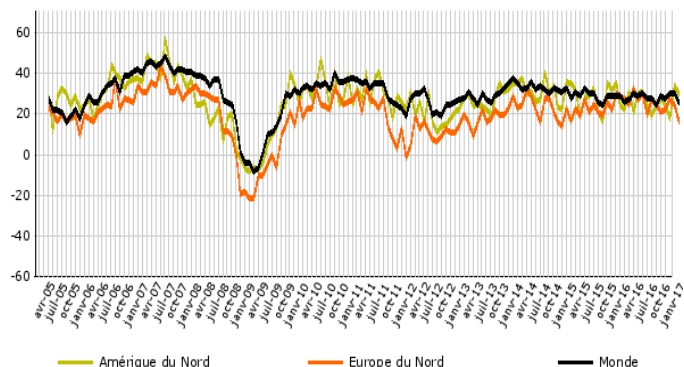
In the coming year, growth prospects, in your area, should be favourable, neutral or negative ?



Perspectives à 1 an de l'activité des entreprises françaises / 1 year french firms activity expectations :

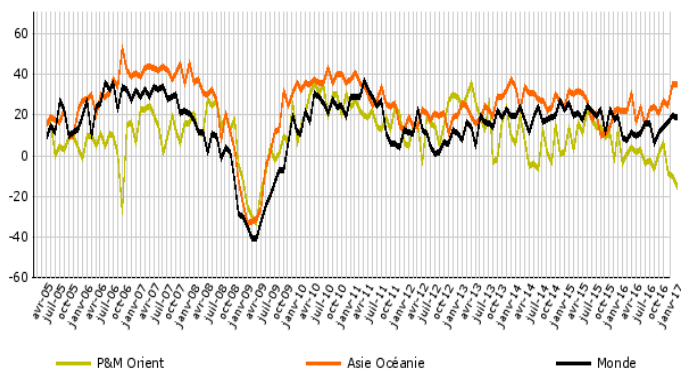
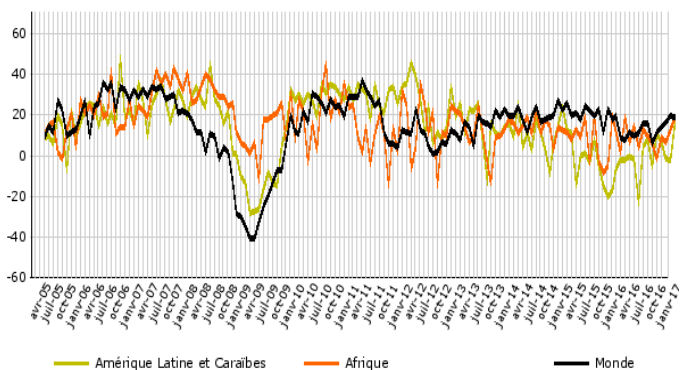
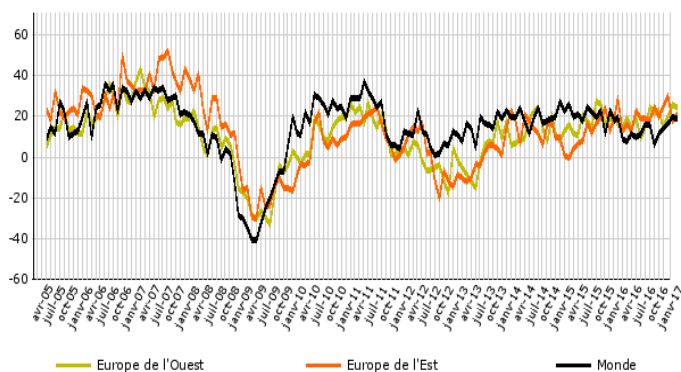
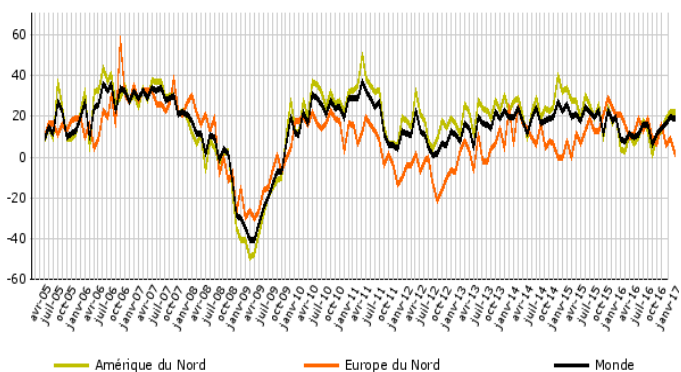
Sur l'année à venir, l'activité de votre entreprise sur votre zone va augmenter, rester stable, diminuer ?

In the coming year, is the activity of your company, in your area, increasing, stable, decreasing ?



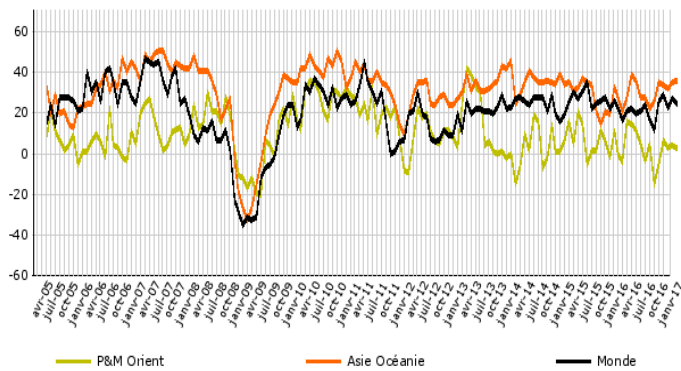
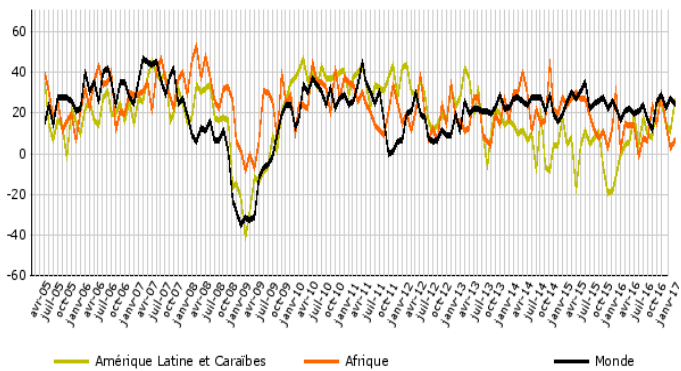
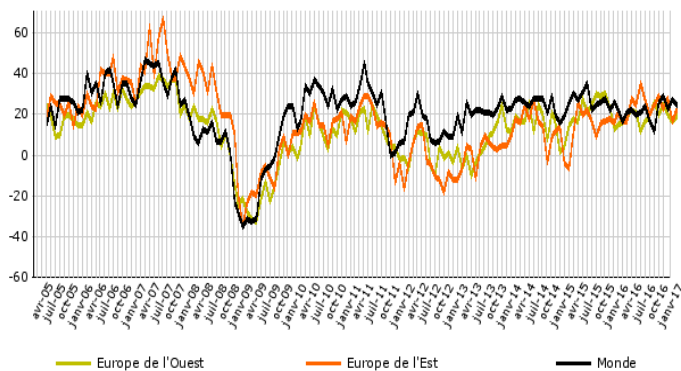
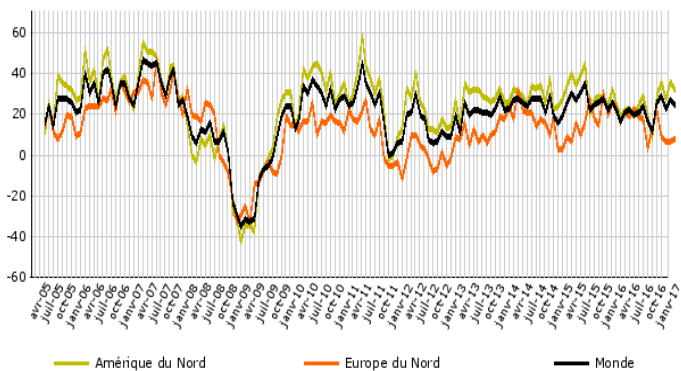
Evolutions récentes de l'activité / Recent developments of activity :

Sur les trois derniers mois l'activité de votre entreprise sur votre zone a-t-elle augmenté, est restée stable, a diminué ?
 In the last three months, your business activity, in your area, has increased, remained stable, declined ?



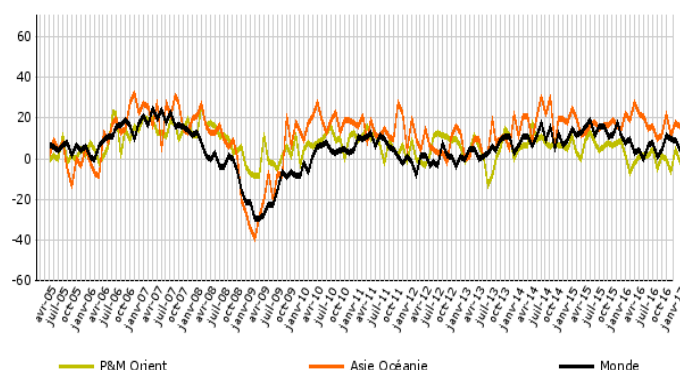
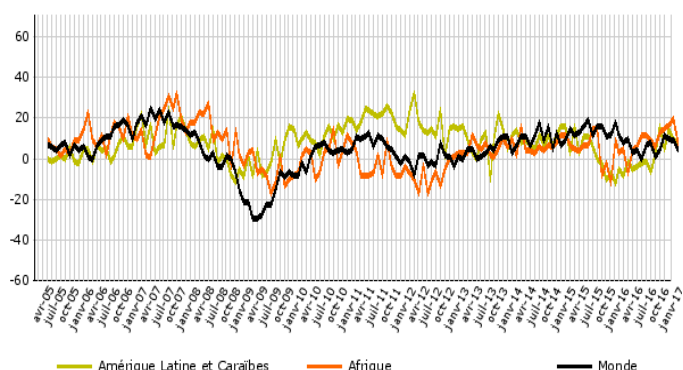
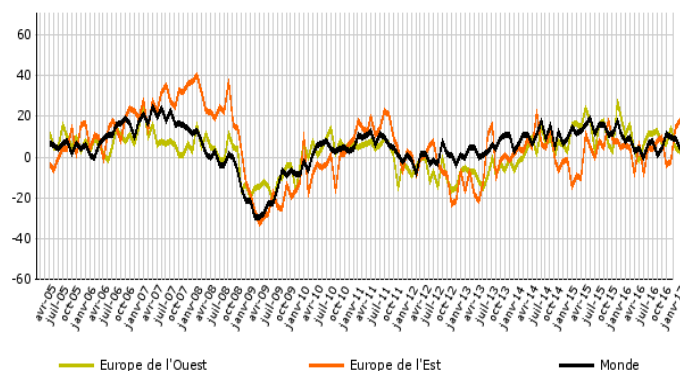
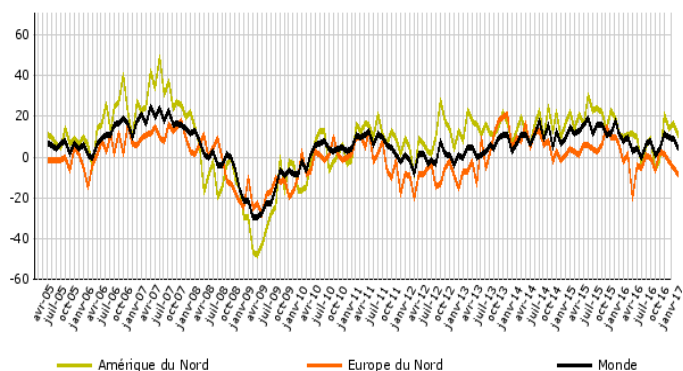
Perspectives d'activité à trois mois / 3 months activity expectations :

Sur les trois prochains mois, l'activité de votre entreprise dans votre zone devrait selon vous augmenter, rester stable, diminuer ?
 Over the next three months, is the activity of your business, in your area, increasing, stable, decreasing ?



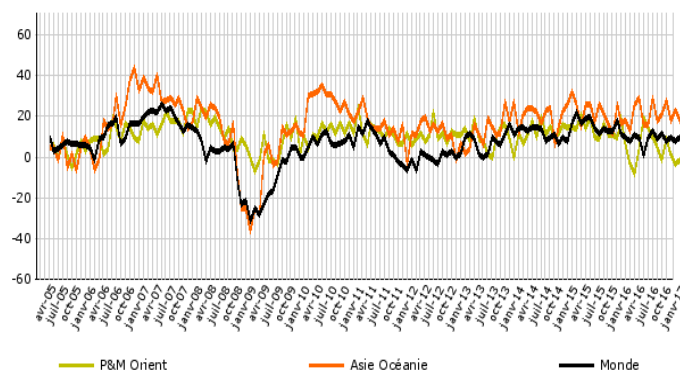
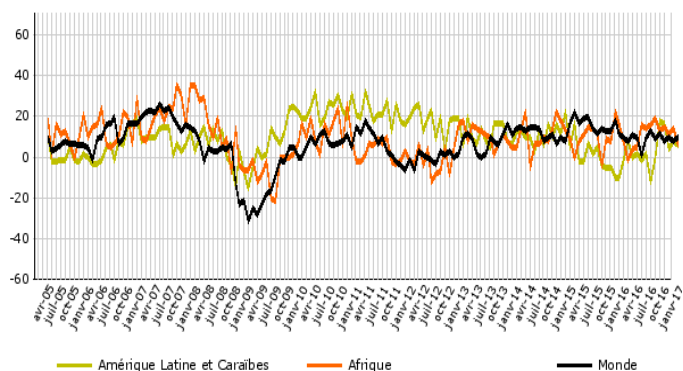
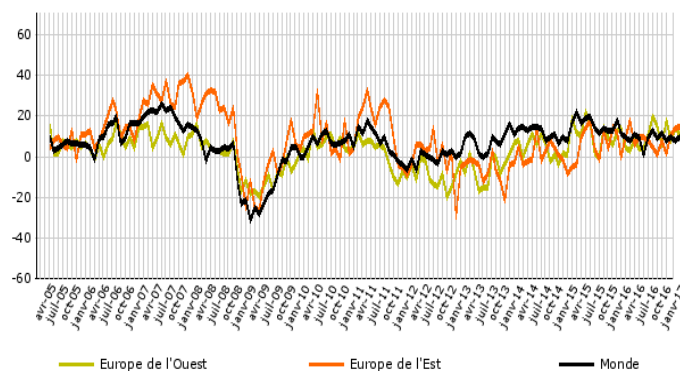
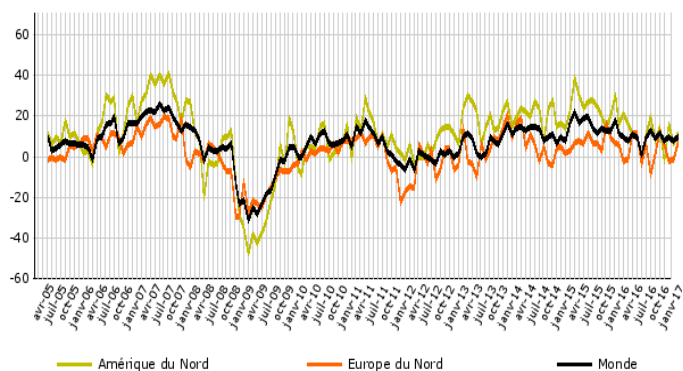
Evolutions récentes des investissements / Recent developments in investment :

Sur les trois derniers mois, les investissements de votre entreprise dans votre pays de résidence ont augmenté, sont restés stables, ont diminué ?
Over the last three months, your company's investment, in your country of residence, have increased, remained stable, declined ?



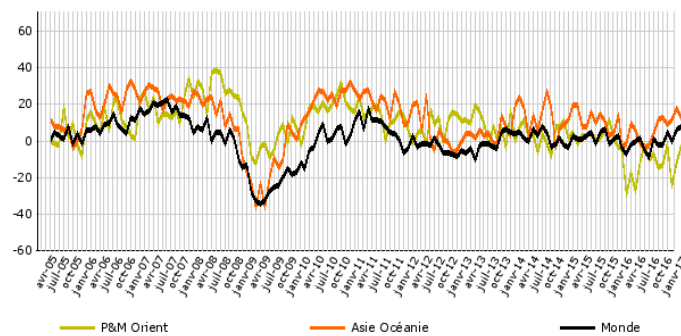
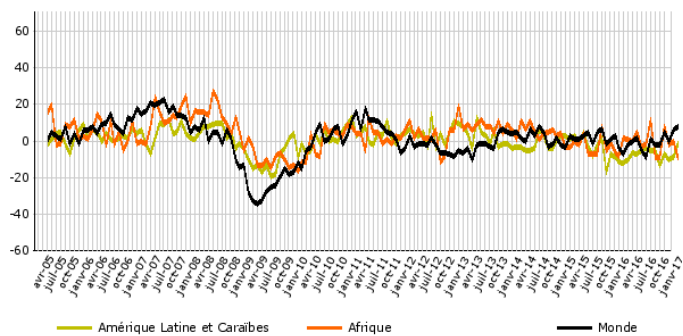
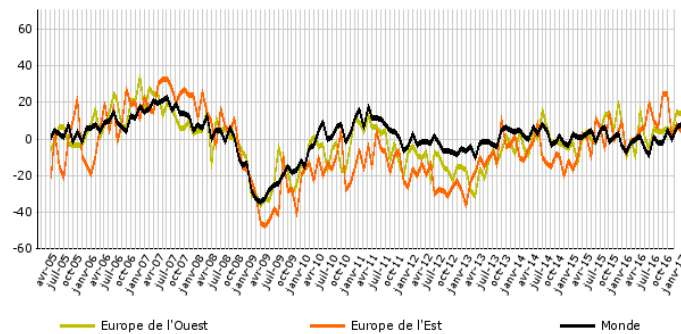
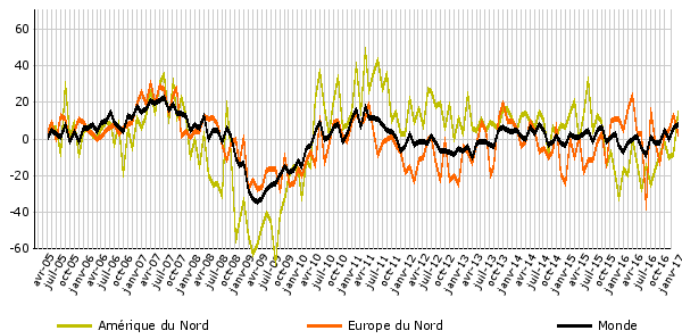
Perspectives des investissements à trois mois / 3 months activity expectations :

Sur les trois prochains mois, les investissements de votre entreprise dans votre zone devraient selon vous augmenter, rester stables, diminuer ?
Over the next three months, are investments of your company, in your area, increasing, stable, decreasing ?



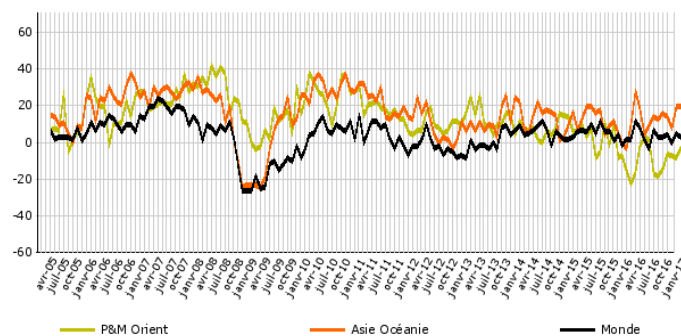
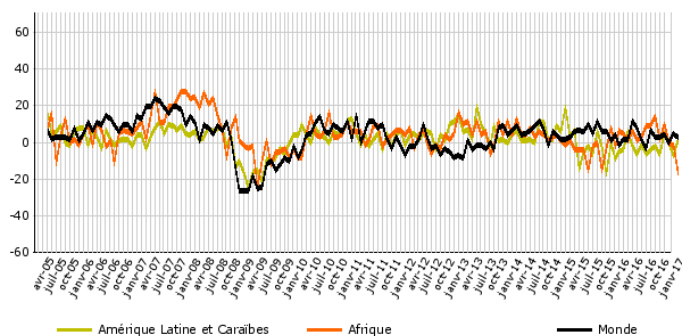
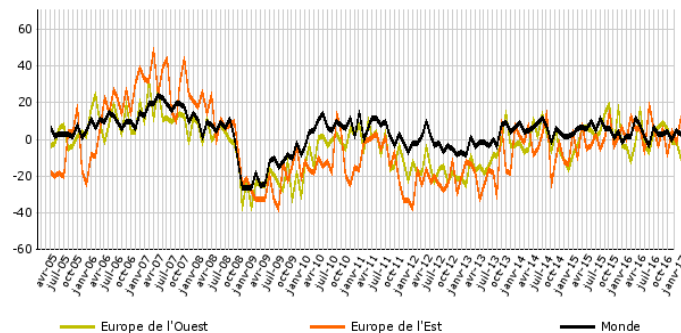
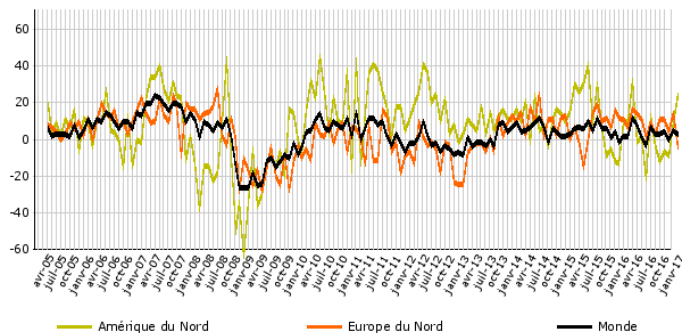
Evolutions récentes de l'emploi / Recent developments in employment :

Sur les trois derniers mois, l'emploi de votre entreprise dans votre zone a augmenté, est resté stable, a diminué ?
Over the last three months, employment in your company, in your area, has increased, remained stable, declined ?



Perspective d'emploi à trois mois / 3 months employment expectations :

Sur les trois prochains mois, l'emploi de votre entreprise dans votre zone devrait selon vous augmenter, rester stable, diminuer ?
Over the next three months, is employment in your company, in your area, increasing, stable, decreasing ?



Note méthodologique

Ce document rassemble les réponses obtenues par le baromètre CCE-Ensaie, en présentant les résultats au niveau mondial, régional et par structure. Seuls les graphiques correspondant au monde aux grandes régions géographiques (Cf. table des zones agrégées ci-dessous) font l'objet d'un traitement statistique (méthodologie du sondage par strate). Les graphiques correspondant à la structure (section) et à la circonscription (pays ou groupe de pays) sont des moyennes simples, fournies à titre informatif qui n'ont pas de valeur scientifique et peuvent être entachés d'une forte volatilité du fait du nombre limité de répondants. Pour tous les graphiques, l'ordonnée correspond à une différence de soldes : proportion de réponses positives moins la proportion de réponses négatives pour chaque question. Les soldes sont construits par strate et redressés afin de prendre en compte la structure géographique et les chiffres d'affaires de chacune des entreprises.

Méthodologie du redressement par strates

Pour rendre mieux compte des variations de notre échantillon, nous avons redressé les informations fournies à la fois géographiquement et sectoriellement. Cela permet une meilleure représentativité des observations en fonction de données macroéconomiques plus importantes. A l'échelle du questionnaire (circonscriptions et secteurs fournis par les CCE) nous avons redressé les informations suivant plusieurs indicateurs.

Les soldes d'activité sont redressés par le chiffre d'affaires des filiales françaises à l'étranger. Les soldes d'exportation sont redressés par les exportations françaises de biens à l'étranger (CAF-FAB, hors matériel militaire). Les soldes d'investissement sont redressés par les investissements directs à l'étranger. Les soldes d'emploi sont redressés par les effectifs des filiales françaises à l'étranger. Les soldes de perspectives de croissance à long terme sont redressés par le Pib. Le redressement s'effectue par une pondération des soldes au niveau des circonscriptions et secteurs des CCE. Les circonscriptions sont ensuite agrégées pour rendre la publication plus lisible.

Table des zones agrégées

| | |
|-----------------------------|---|
| Amérique Latine et Caraïbes | Mexique, Amérique Centrale, Mercosur, Chili, Pays Andins et Caraïbes |
| Amérique Nord | Etats-Unis, Canada |
| Afrique | Maghreb, Afrique Subsaharienne |
| Europe Ouest | Allemagne, Autriche, Suisse, Benelux, Espagne, Portugal, Andorre, Italie, Malte, Monaco |
| Europe Nord | Royaume-Uni, Irlande, Danemark, Suède, Finlande, Islande, Norvège |
| Europe Est | PECO, Balkans, Russie, CEI |
| Moyen Orient | Turquie, Proche Orient, Arabie Saoudite, Koweït, Iran, Irak, Qatar, Emirats Arabes Unis, Yémen, Afghanistan, Oman |
| Asie Océanie | Asie du Sud, ASEAN, Grande Chine, Japon, Corée, Océanie |